

EUROPEAN POMSKY CLUB

# Standard 2023 du Pomsky



# Introduction au Nouveau Standard du Pomsky 2023 de l'EPC :

Chers membres de la communauté Pomsky,

Nous sommes fiers de vous présenter le nouveau standard 2023 du Pomsky, fruit d'un travail acharné et de plusieurs années d'études approfondies menées par les éleveurs de l'European Pomsky Club. Depuis 2018, nous avons consacré des efforts considérables à comprendre et à perfectionner la race Pomsky, en nous appuyant sur les connaissances acquises auprès de nos collègues américains et en recueillant les précieuses contributions de nos propres éleveurs.

Le Pomsky, ce merveilleux croisement entre le Husky Sibérien et le Spitz nain, incarne à la fois la beauté majestueuse du Husky et la vivacité charmante du Spitz. Forts de cette vision, nous avons travaillé sans relâche pour définir les caractéristiques et les standards qui reflètent au mieux l'essence et les qualités uniques de cette race captivante.

Notre processus de création du nouveau standard a été guidé par une volonté profonde de préserver et d'améliorer les caractéristiques qui font du Pomsky un compagnon exceptionnel. Nous avons tenu compte des aspects esthétiques, fonctionnels et comportementaux pour établir des critères qui encouragent la santé, la vitalité et le tempérament équilibré de chaque Pomsky.

Ce standard représente donc bien plus qu'une simple liste de caractéristiques physiques. Il incarne notre engagement envers le bien-être et l'épanouissement de cette race que nous chérissons tant. Nous sommes convaincus que ce standard servira de guide précieux pour les éleveurs de l'EPC et contribuera à promouvoir l'excellence dans l'élevage du Pomsky en Europe et au-delà.

Ensemble, continuons à faire progresser cette magnifique race et à partager notre passion pour le Pomsky avec le monde entier.

Cordialement,

Alexandra De Ridder  
Présidente au sein de l'EPC





Endless Love Anny « Maybe »

# Histoire

L'histoire du Pomsky remonte aux débuts des années 2010 aux États-Unis, lorsque des éleveurs passionnés ont commencé à expérimenter des croisements entre le Husky de Sibérie et le Spitz nain dans le but de créer un chien de compagnie à taille réduite avec les traits distinctifs du Husky.

En 2012, deux amis en Arizona, Tressa Peterson (Apex Pomsbies) et Joline Phillips (Arctic Design Pomsbies), ont élaboré un plan pour développer la race Pomsky. La première portée intentionnelle a été obtenue par insémination artificielle d'un mâle Poméranien et d'une femelle Husky de Sibérie, marquant ainsi un jalon important dans l'histoire de la race. Il convient de noter qu'avant 2012, il y avait des allégations de portées accidentelles de Pomsky, mais sans vérification, il est impossible de confirmer la véracité de ces rumeurs ou de déterminer avec précision les mélanges impliqués.

Cependant, à partir de 2012, avec les efforts délibérés de Tressa Peterson et Joline Phillips, la race Pomsky a commencé à être développée de manière intentionnelle et méthodique, avec des éleveurs consciencieux travaillant sur la sélection, la santé et la socialisation des chiens pour préserver l'intégrité de la race. Depuis lors, le Pomsky a gagné en popularité en tant que chien de compagnie apprécié pour son apparence unique, sa personnalité ludique et son adaptabilité. En tant que race en développement, l'European Pomsky Club joue un rôle essentiel dans la promotion et la préservation de la race, en établissant des normes de santé, de conformation et de comportement, et en soutenant la recherche et l'éducation des propriétaires pour assurer un avenir prometteur pour cette race fascinante.

# Apparence générale et structure

Le but de l'European Pomsky Club est de travailler vers une uniformité de taille pour la race. Bien qu'il y ait des Pomskies de taille standard, miniature et petit, l'objectif est d'arriver à une taille uniforme pour chaque type. Cela garantira que les Pomskies puissent être élevés avec des caractéristiques et des traits communs, ce qui contribuera à renforcer la race dans son ensemble. En travaillant vers une taille uniforme, l'European Pomsky Club travaille également à améliorer la santé et le bien-être de la race. En éliminant les disparités de taille, les Pomskys peuvent être élevés avec des caractéristiques de santé et de comportement cohérentes, ce qui réduit les risques de problèmes de santé ou de comportement associés à des variations extrêmes de taille.



Shadow of Crazy Pomsky

La reconnaissance officielle d'une nouvelle race par la Fédération Cynologique Internationale (FCI) nécessite généralement un mélange génétique provenant d'au moins trois races distinctes. Dans le cas du Pomsky, l'European Pomsky Club (EPC) a soigneusement sélectionné les races contributives pour répondre à ces critères tout en préservant les caractéristiques désirées de la race.

Ainsi, pour obtenir la reconnaissance de la FCI, l'EPC a opté pour l'inclusion de la génétique du Husky, du Spitz Nain, avec un apport de 15% de Malamute et 15% de Samoyède. Il est important de noter que ces pourcentages de Malamute et de Samoyède peuvent déjà être présents chez certains individus de la race Husky.

En choisissant de travailler avec des Huskies qui possèdent déjà ces pourcentages dans leur génétique, les éleveurs peuvent atteindre les objectifs désirés sans avoir à étendre le processus sur plusieurs générations. Cette approche intelligente permet non seulement de respecter les critères établis par la FCI, mais aussi de préserver les caractéristiques distinctives et l'intégrité de la race Pomsky.

# Apparence générale

Le Pomsky est un chien de petite à moyenne taille, bien proportionné et compact. Il présente une apparence élégante, avec une allure fière et alerte. Son pelage est dense, épais et de longueur variable, avec une variété de couleurs et de motifs possibles. Ses yeux sont de forme ovale, de taille moyenne, et peuvent être de différentes couleurs, souvent en relation avec la couleur du pelage.



Youl'show Tinker Bell « Beggin »

# Structure

## COU

Le cou est de longueur moyenne, bien musclé et sans encolure excessive.

## DOS

Le dos est court et droit, avec une ligne du dessus bien soutenue.

## QUEUE

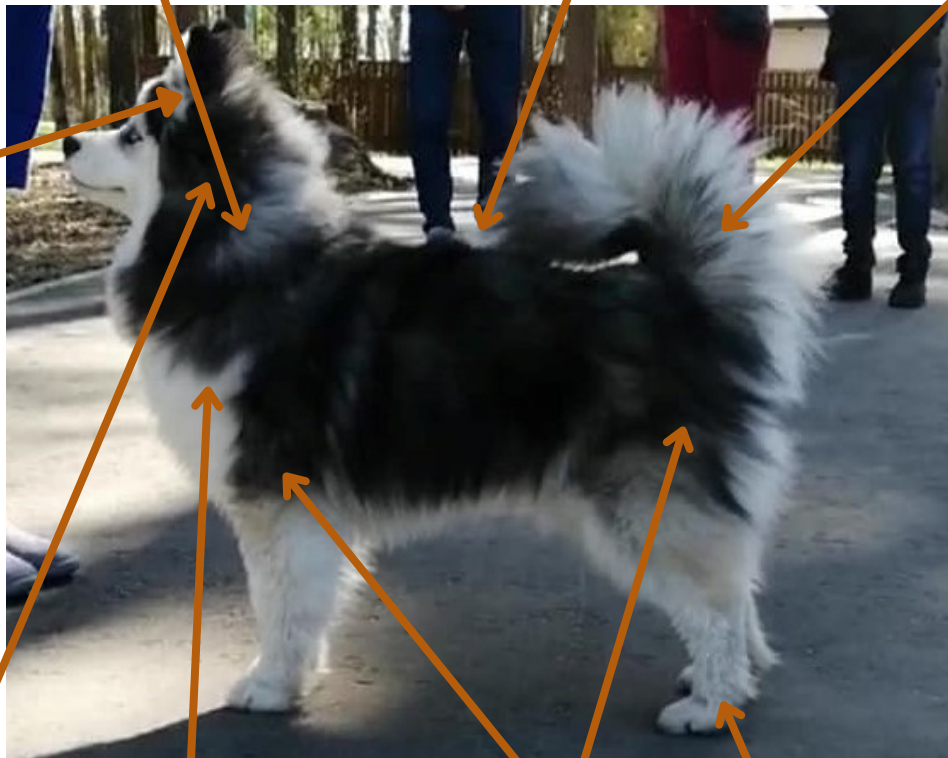
La queue est bien fournie en poils, portée haut et portée enroulée sur le dos.

## OREILLES

Les oreilles sont dressées et de taille moyenne, bien garnies de poils.

## TÊTE

La tête est proportionnée par rapport au corps, avec un crâne légèrement arrondi et un museau de longueur moyenne.



Lovely Pet Jenick

## POITRINE

La poitrine est de largeur modérée, bien descendue jusqu'au niveau des coudes.

## MEMBRES

Les membres sont droits, solides, bien angulés et proportionnés par rapport au corps.

## PIEDS

Les pieds sont compacts et ronds.

# Tête



## ✓ Crâne :

De taille moyenne, bien proportionné au reste du corps. Le sommet est légèrement arrondi. Il va en s'amenuisant graduellement du point le plus large jusqu'aux yeux. Stop : Bien marqué.

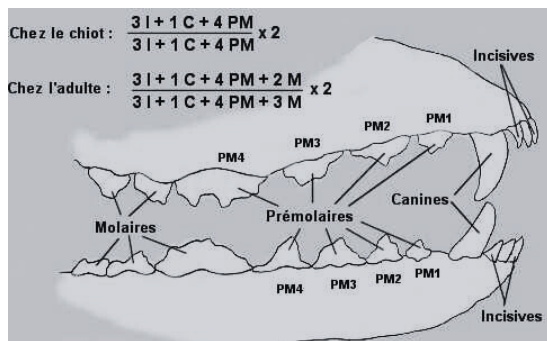
Défauts : Tête étroite ; Arrêt insuffisant ; Arrêt trop raide.



## ✓ Museau :

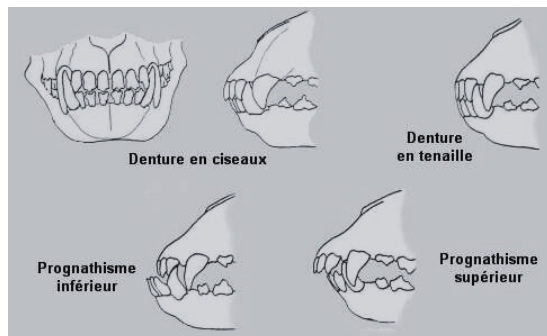
La longueur du museau, du stop au nez, est égale ou légèrement inférieure à la longueur du crâne, de l'occiput au stop. Vu de profil ou de dessus, le museau se rétrécit légèrement à partir de l'endroit où il rejoint le crâne au niveau du nez. Le museau est bien rempli sous les yeux. La mâchoire inférieure est forte, mais pas saillante. Les lèvres sont bien fermées et le pigment des lèvres est noir chez les chiens dont les couleurs de pelage sont des nuances de noir ou de gris ; et le pigment des lèvres est de couleur foie chez les chiens dont les couleurs de pelage sont des nuances de rouge.

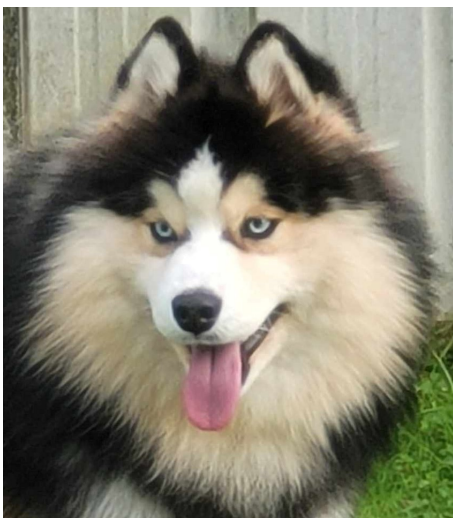
Défauts : Lèvres lâchement pendantes ; une mâchoire inférieure peu profonde ou fuyante ; un museau pincé ou pointu ; un museau trop court ou trop long.



## ✓ Dents :

Mâchoires/dents : D'un développement normal, les mâchoires présentent un articulé en ciseaux complet formé de 42 dents selon la formule dentaire du chien. Les incisives supérieures sont situées en face des incisives inférieures avec une implantation perpendiculaire par rapport aux mâchoires. Les crocs, ou canines, sont robustes et s'emboîtent parfaitement. Bien qu'un alignement en forme de pince soit acceptable, il est moins souhaitable.





### ✓ **Truffe :**

La couleur de la truffe varie selon la couleur de leur pelage. Elle est noire pour les chiens de couleur noire, gris, sable ou agouti (sable charbonné). Pour les chiens à robe rouge (fauve rouge), la truffe est de couleur foie (marron). Les chiens tout blancs peuvent avoir une truffe de couleur noire, foie ou chair. Une truffe légèrement plus claire et rayée, appelée « truffe de neige », est également acceptée. Le museau a une longueur et une largeur moyennes, qui diminuent graduellement vers la truffe. Le bout du museau n'est ni pointu ni carré, et le chanfrein est droit du stop à l'extrémité du museau. Les lèvres du chien sont bien pigmentées et s'adaptent parfaitement.

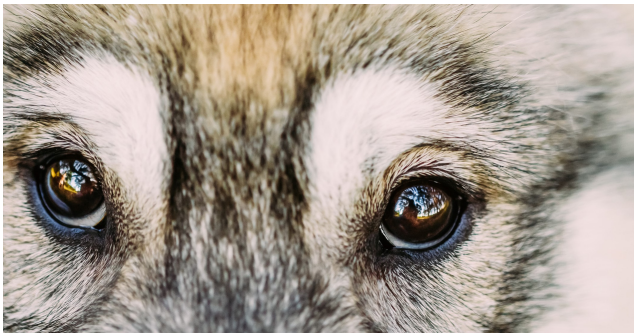
### ✓ **Oreilles :**

Les oreilles sont de taille moyenne et ont une forme triangulaire. Elles sont attachées haut sur la tête et sont rapprochées l'une de l'autre. Les oreilles sont dressées et pointées vers le haut. Elles sont épaisses, avec une fourrure abondante, légèrement arquées à l'arrière et portées bien droites, avec une extrémité légèrement arrondie pointant droit vers le haut. Les oreilles sont positionnées de manière que le bord interne de chaque oreille soit au-dessus de la moitié interne de l'œil situé en dessous. Les oreilles sont très mobiles et réagissent avec sensibilité aux sons.

Défaut : lorsque les oreilles sont attachées trop bas

Disqualification : Si les oreilles sont pendantes ou tombantes.





### Yeux :

Les yeux du Pomsky sont de taille moyenne et peuvent être de n'importe quelle couleur ou combinaison de couleurs. Les yeux en forme d'amande sont les plus recherchés, suivis par les yeux ovales dans cet ordre de préférence. Les yeux sont également placés obliquement. Pour les Pomskeys dont la couleur de pelage est nuancée de noir ou de gris, les contours des yeux sont généralement noirs, tandis que pour ceux dont la couleur de pelage est nuancée de rouge, les bords des yeux peuvent être de couleur foie.

Défauts : Yeux trop écartés ou trop rapprochés.

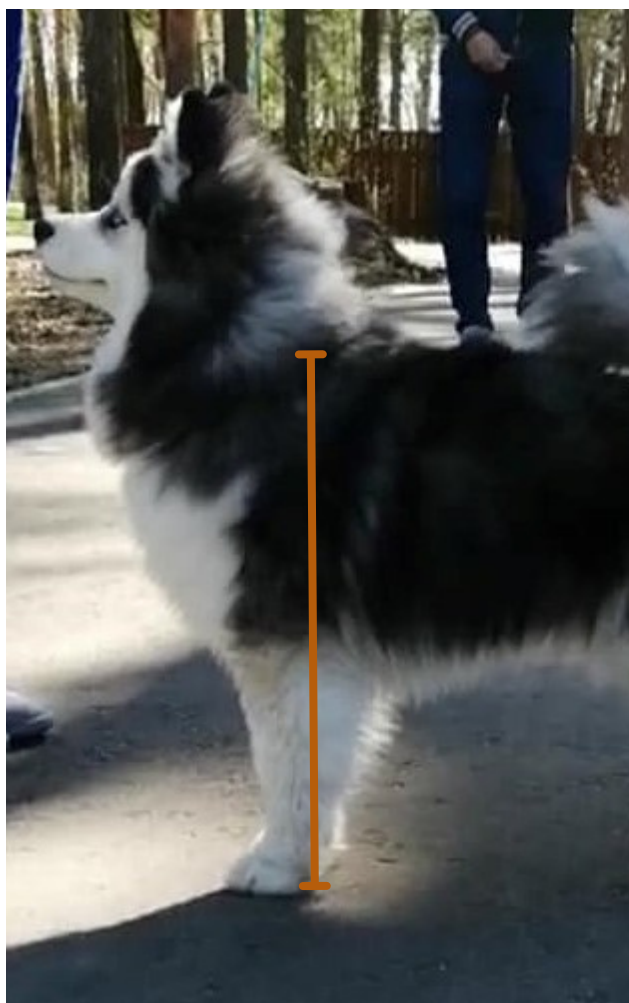
Défaut éliminatoire : Yeux exorbités.

# MEMBRES ANTERIEURS

## AVANT-TRAIN:

Les épaules sont légèrement détendues. L'omoplate et le haut de la patte ont une longueur presque équivalente.

Vue d'ensemble : En position debout et vu de face, les membres antérieurs du chien sont modérément espacés, parallèles et bien alignés. L'ossature est solide, mais jamais lourde. La suppression des ergots aux antérieurs est autorisée. Les épaules sont bien inclinées, tandis que les bras sont légèrement inclinés vers l'arrière, de la pointe de l'épaule jusqu'au coude. Les muscles et les ligaments reliant l'épaule à la cage thoracique sont forts et bien développés. Les coudes doivent être alignés avec le corps, ni rentrés ni sortis. L'articulation du carpe est robuste mais souple. Les canons métacarpiens sont légèrement obliques lorsqu'ils sont vus de profil. Les pieds antérieurs sont de taille moyenne, de forme ovale, bien garnis de poils entre les doigts et les coussinets, qui sont fermes et suffisamment épais. Les pieds ne sont ni tournés vers l'intérieur ni vers l'extérieur lorsqu'ils sont en position naturelle.



L'omoplate est bien décontractée. Le haut du bras est légèrement incliné vers l'arrière de la pointe de l'épaule au coude et n'est jamais perpendiculaire au sol.

# CORPS

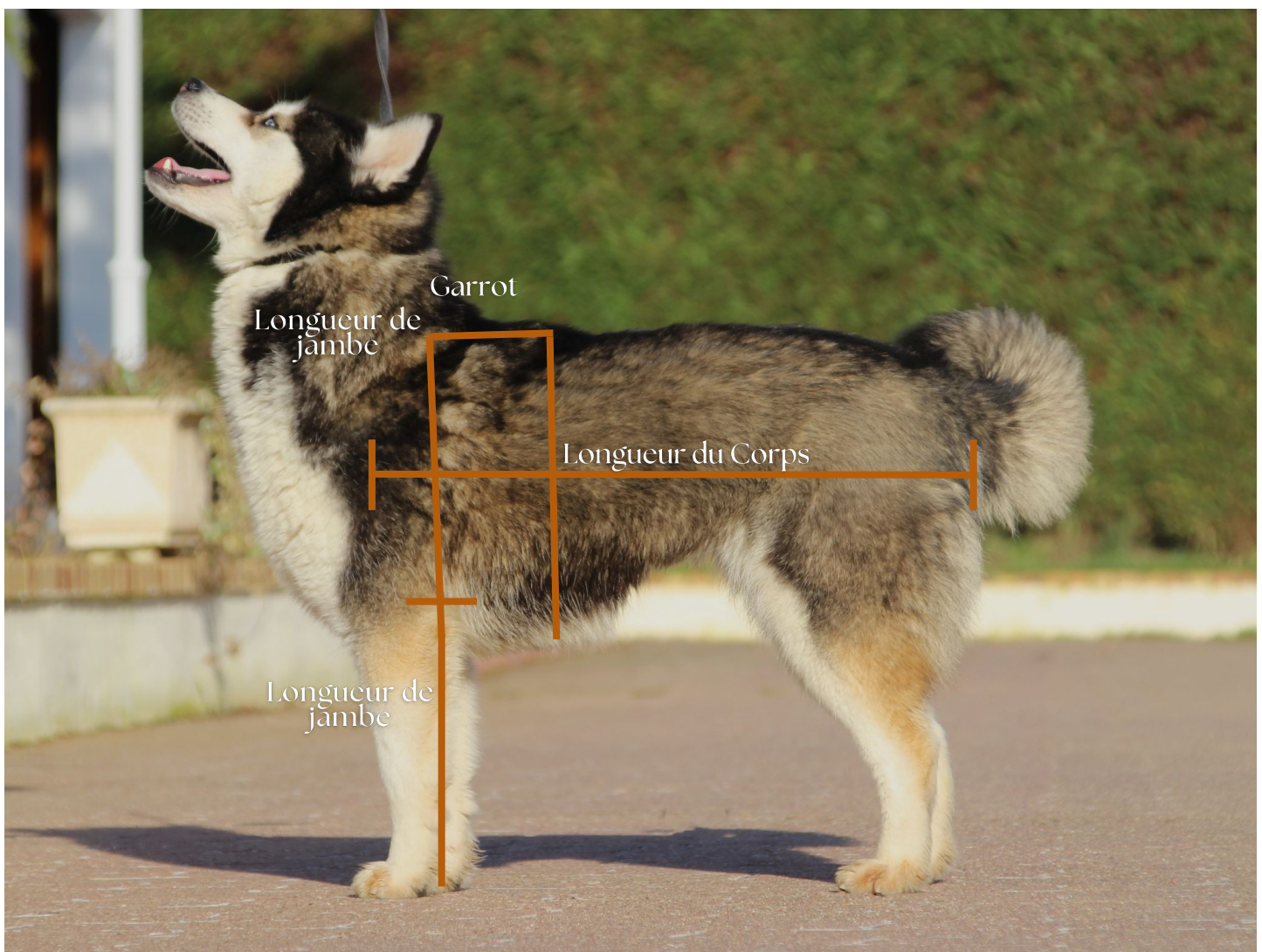
En observant le chien de profil, on remarque que la distance entre la pointe de l'épaule et l'arrière des fesses est légèrement plus longue que la hauteur du corps du garrot jusqu'au sol. Le garrot est légèrement surélevé par rapport à la croupe, et la ligne supérieure du dos est droite depuis le garrot jusqu'au rein.

La croupe est inclinée mais pas trop raide pour permettre une bonne poussée des pattes arrière. Les côtes sont attachées à la colonne vertébrale, puis s'incurvent vers l'intérieur pour former une forme de coeur lorsque vues en coupe transversale.

Le rein est fort et court, mais plus étroit que la cage thoracique et légèrement rentré. La poitrine est d'une largeur moyenne et descend jusqu'aux coudes, le point le plus bas de la poitrine se trouvant juste derrière la patte antérieure lorsqu'on observe de profil.

La poitrine doit s'étendre en forme ovale peu profonde devant les pattes avant, mais le sternum ne doit pas être excessivement pointu.

Défauts : Poitrine trop large ; baril ou côtes plates ; relâché ou dos voûté. Haut à l'arrière.



Shadow of Crazy Pomsky

# ARRIÈRE-MAIN

Lorsque le chien est vu de derrière en position debout, ses membres postérieurs sont légèrement écartés et parallèles.

Les cuisses : bien fermes et puissantes.

Grassets : Bien angulés.

Jarrets : Bien dessinés et bien descendus.

Les pieds postérieurs sont de forme ovale et non allongés. Ils sont de grandeur moyenne, compacts et bien garnis de poils entre les doigts et les coussinets. Les coussinets sont fermes et d'une bonne épaisseur. Les pieds ne sont ni tournés vers l'intérieur ni vers l'extérieur quand le chien se tient en position naturelle.

Fautes graves : angulation excessive ; jarrets rentrés ou sortis ; cuisses fines ou faibles.

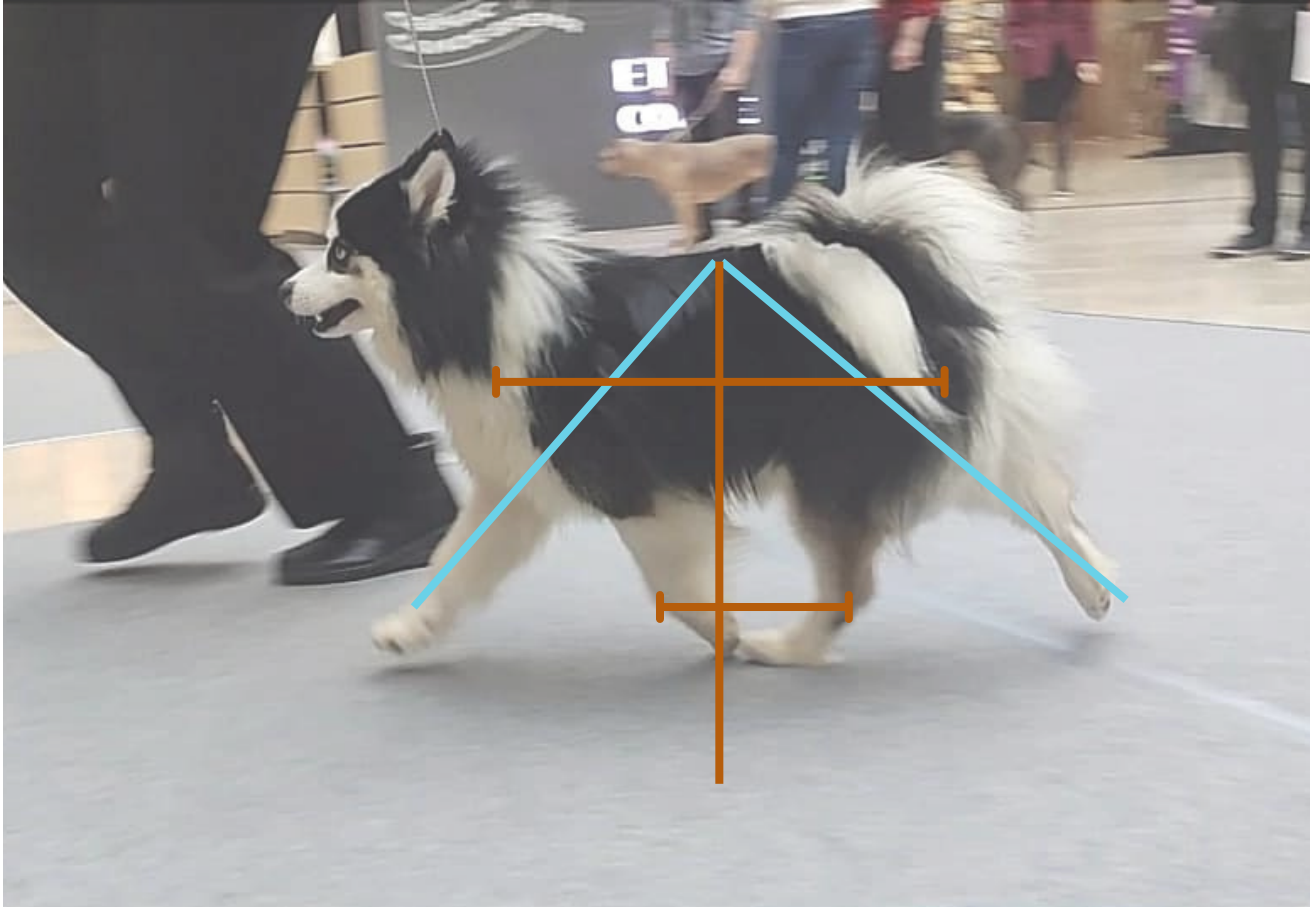


ARRIÈRE



DE CÔTÉ

# DÉMARCHE



*les pattes arrière se rencontrent avec celles de devant du même côté du corps.*

*Défaut : une démarche croisée ou une démarche où les pattes arrière ne rencontrent pas celles de devant du même côté du corps.*

# QUEUE



Youl'show Tinker Bell « Beggin »



La queue doit être bien garnie et attachée juste en dessous du niveau de la ligne supérieure.

Le port de queue idéal est une boucle lâche et naturelle, qui tombe au centre du dos ou qui est drapée de chaque côté du corps.

En situation de détente ou dans des environnements inconnus, la queue peut pendre, mais elle doit former une boucle lâche et naturelle lorsque le chien est alerte ou en mouvement.

Les défauts incluent une queue qui s'écarte du dos ou des flancs lorsqu'elle est enroulée, tandis qu'une queue trop courte pour s'enrouler naturellement et toucher le dos est une disqualification.

# ROBES

Le poil est de double couche et d'une longueur suffisante pour donner un aspect bien poilu. La toison ne doit jamais être trop longue au point de cacher les contours du chien.

L'encolure doit être assez fournie pour former une collerette protectrice qui se fondra dans le tablier.

La queue est bien fournie de poils plus longs à la base et sous la queue. Les chiens dont le pelage est plus long ont une longueur de poils plus importante sur les antérieurs, sur l'arrière-train, sur les fesses, à l'articulation du jarret, sous le corps et sur la queue, ainsi que sur les oreilles.

Le sous-poil est doux, dense et d'une longueur suffisante pour supporter le pelage extérieur. Les poils de la couche externe de la fourrure sont raides et jamais durs ni extrêmement doux.

L'absence de sous-poil pendant la saison de mue est normale.

Cette race est présentée dans son état naturel, à l'exception du fait que la coupe des poils entre les coussinets et autour des pieds pour une apparence plus nette est permise.

Défauts graves : longueur du pelage qui cache la silhouette du chien ; coupe différente de celle décrite plus haut.



Shadow of Crazy Pomsky



Endless Love Anny « Maybe »



ShadowBlue Pepsy

Les longueurs de robes :

- Standard (Polaire) – courte longueur, fourrure dense, généralement 3 cm de longueur.
- Moyenne (Fluffy) – longueur moyenne, fourrure dense, environ moins de 7 cm de longueur.
- Longue (Wooly) – Fourrure longue et dense, plus de 7 cm de longueur.

# COULEURS

les chiens ayant une robe de couleur unie sont acceptés, mais il est préférable qu'ils présentent un masque facial clairement visible et distinct, d'une couleur contrastante sur la moitié inférieure du visage, de la gorge, de la poitrine, de la culotte, des pieds, des pattes et du dessous du chien.

L'aspect général est celui de la symétrie, et les marques les plus souhaitables comprennent des taches de couleur claire sur les yeux, une fourrure plus claire à l'intérieur des oreilles, une coloration sombre au bout de la queue et un masque facial complet qui consiste en une coloration sombre sur le crâne qui s'étend le long de la barre nasale du museau et autour des yeux.

Cependant, toutes les combinaisons de couleurs naturellement présentes chez le Pomeranien et le Husky de Sibérie sont acceptées, y compris pour l'instant les couleurs diluées et merle. Les couleurs merle et diluées sont actuellement acceptées dans la race Pomsky, mais les éleveurs sont encouragés à sélectionner soigneusement leurs reproducteurs.

Les Pomskies de couleur merle ne seront autorisés à se reproduire que s'ils peuvent prouver par un test ADN qu'ils ne sont pas issus de deux parents merle, afin de prévenir les risques de problèmes de santé liés au croisement de deux Merles.

De même, les reproducteurs de couleurs diluées devront être exempts de signes de maladies liées à ces couleurs et passer un test ADN confirmant l'absence de double dilution.

Bien que certains éleveurs puissent préférer les couleurs merle et diluées, l'objectif est de maintenir les normes de la race Pomsky et de garantir la santé et le bien-être des chiots.

Par conséquent, les Pomskies de couleurs merle et diluées seront jugés dans une classe distincte appelée "couleurs exotiques".



# TAILLE ET POIDS

Il est prévu que le Pomsy conserve une taille petite à moyenne. La hauteur est mesurée du garrot au sol et le poids doit être proportionnel à la taille et à la structure osseuse, sans paraître ni trop lourd ni trop fin.

Variété miniature : jusqu'à 33 cm inclus.

Variété petite : plus de 33 cm jusqu'à 38 cm inclus.

Variété standard : plus de 38 cm jusqu'à 47 cm inclus.

Faute grave : plus de 47 cm jusqu'à 50 cm inclus.

Défaut éliminatoire : plus de 50 cm de hauteur.

**European Pomsy Club**

## POMSKY

### TAILLE DU STANDARD

Il est prévu que le Pomsy conserve une taille petite à moyenne. La hauteur est mesurée du garrot au sol et le poids doit être proportionnel à la taille et à la structure osseuse, sans paraître ni trop lourd ni trop fin.

**MINIATURE**  
jusqu'à 33 cm inclus

**PETIT**  
plus de 33 cm jusqu'à 38 cm inclus

**STANDARD**  
standard : plus de 38 cm jusqu'à 47 cm inclus.

**Faute grave** : plus de 47 cm jusqu'à 50 cm inclus. **Défaut éliminatoire** : plus de 50 cm de hauteur

# DÉFAUTS GRAVES

*Les juges doivent pénaliser les chiens présentant l'un des défauts graves suivants et retenir les points de championnat de tout chien possédant deux ou plus de ces défauts. Les éleveurs devraient prendre une vision stricte, voire plus stricte, de ces défauts graves dans leur programme d'élevage.*

**Arrière-train** : Sur-angulation ; jarrets tournés vers l'intérieur ou l'extérieur ; cuisses fines ou faibles.

**Queue** : Courbures de queue non dues à une blessure.

**Robe** : Robe si longue qu'elle obscurcit la silhouette du chien ; toilettage autre que celui décrit dans le paragraphe "Robe".

**Hauteur et poids** : Plus de 47cm jusqu'à 50cm inclus.

## DÉFAUTS ÉLIMINATOIRES

*Un défaut éliminatoire est un défaut suffisamment grave pour éliminer le chien de l'obtention de tout prix lors d'un concours de conformité.*

**Yeux** : Yeux saillants.

**Hauteur et poids** : Plus de 50cm de hauteur.

## DISQUALIFICATIONS

*Un chien disqualifié ne peut être pris en considération pour un classement lors d'un concours de conformité.*

**Apparence générale** : Cryptorchidisme unilatéral ou bilatéral.

**Caractère** : Méchanceté ou extrême timidité.

**Dentition** : Prognathisme ou rétrognathisme ; Bouche tordue.

**Oreilles** : Oreilles pendantes ou tombantes.

**Queue** : Queue trop courte pour se courber naturellement et toucher le dos.



*Thank  
You*

Nous exprimons notre gratitude envers les élevages : ShadowBlue, Le Domaine D'u Lys, l'élevage Crazy Pomsky, et l'élevage Youl' Show qui ont fourni les photos illustrant le standard, ainsi qu'envers l'élevage Lovely Pet (Russie) pour ses superbes contributions photographiques.

**EUROPEAN POMSKY CLUB**

